

MONITOREO DE FEMICIDIOS EN VENEZUELA

Enero 2021



Primeros datos que impactan

- Desde el 1 hasta el 31 de enero de 2021, hubo 18 femicidios; en promedio un *femicidio cada 38 horas*.
- Dos niños (hermanos) quedaron *huérfanos* y presenciaron *el femicidio de su madre*. La motivación del agresor fue la decisión de la víctima de romper la relación afectiva.
- En el **83,3%** de los casos los hechos ocurrieron o bien en la casa de la mujer o en la casa de ambos, es decir, en el lugar que se supone debe ser el más seguro.



Caracterización de las víctimas en el monitoreo

- El **99,9 %** de las víctimas eran de **nacionalidad venezolana**.
- En el **44,5%** de los casos estaba en edades comprendidas entre **22 a 42 años**
- El **11,8%** en edades del **64 a 80** años.
- El **5,6 %** de las mujeres víctimas de femicidios, *eran madres*.
- El **16,7%** de las víctimas estuvo *desaparecida* antes del hallazgo del cadáver. Una de ellas era una *adolescente* y fue víctima de *ataque sexual*. Las otras dos tenían edades comprendidas entre 22 y 25 años.
- Ninguno de los casos se trató de víctima perteneciente a pueblo originario.



Caracterización de los agresores en el monitoreo

- En el **94,4%** de los casos el agresor es venezolano
- La mayor incidencia de los casos refleja una edad de los agresores feminicidas comprendida entre **19 a 31 años de edad**, equivalente al **44.4%** de los feminicidios analizados.
- El **11,1%** de los agresores aparecen **vinculados a bandas** dedicadas a actividades ilícitas.
- El **16,7%** de los agresores presentan **antecedentes por violencias** contra la mujer
- En un caso se logró determinar que el agresor era un **funcionario policial o militar**; y en ese mismo caso, se cometió el feminicidio por medio del **uso de arma de fuego**. Era su **arma de reglamento**.
- El **33,3%** de los casos, los agresores están en **fuga**.
- En el **22,2%** de los casos, el **agresor muere** en el contexto de los hechos.
- Luego de haber cometido el feminicidio, **el 16,7% de los agresores se suicidaron**; **otro 16,7%** de los ofensores intentó suicidarse y **no lo logró**.



Vínculo relacional

- *El 50%* de los casos las mujeres tenían o habían tenido *convivencia* con sus agresores, bien sea por matrimonio o por unión de hecho.
- *El 27,8 %* de los casos analizados, los agresores eran miembros de la *misma familia* (padres, tíos, hermanos, primos).



Motivación, modus operandi y contexto del femicidio

- El **16,7%** de los casos, presenta como motivación aparente del hecho, la decisión de la mujer de separarse afectivamente del agresor.
- El **11,1%** de los casos analizados destaca como motivación aparente, una escena de **celos** o alegato de **infidelidad íntima**.
- **Seguido de 11,1% ataque sexual.** Los femicidios sexuales pueden darse en cualquier ámbito, vincular o no vincular, y ser cometidos por personas del entorno de la víctima o desconocidos. Por violencia sexual se entiende cualquier acción destinada a vulnerar la libertad e integridad sexual de las personas. Se expresa en ataques sexuales directos o simbólicos, tanto consumados como tentados.
- Hubo un caso en el cual, las acciones constitutivas para ejecutar el delito de femicidio **quedaron en grado de frustración**.
- En el **11,1%** de los casos, hubo la **participación de mujeres** como coautoras o cómplices del agresor femicida
- En el **16,7%** de los casos, se menciona la **participación en grupo** de los ofensores.
- Las tres víctimas que estuvieron desaparecidas antes de aparecer el cadáver, murieron por golpes de la propia mano (golpes de puño). En dos de esos casos, existió vínculo afectivo entre víctima y ofensor..



Relación mes/ estado

- El **27,8%** de los casos ocurrió en Miranda.
- **11,1%** en el Distrito Capital.
- **11,1%** en Falcón.

Signos de violencia y causas de la muerte

- El **38,9%** de los casos presentó como signo de violencia *mutilación y descuartizamiento*.
- El **11,1%** presentó signos de *atadura*.
- El **5,6%** de los casos presentó *lesiones genitales y paragenitales*.
- El **38,9%** de los casos el *acuchillamiento* fue la acción dirigida a causar la muerte violenta.
- El **16,7%** fue la *asfixia o estrangulamiento*.
- El **11,1%** fueron los *golpes repetidos*.



Presencia de armas

- En el **38,9%** de los casos se trató de la utilización de *arma blanca o punzo penetrante*.
- El **33,3%**, se trató de la *propia mano* del agresor.
- En el **11,1%** se utilizó *arma de fuego*.

Denuncia previa

- En el **94,4%** de los casos analizados no se hace referencia a la concreta formulación de *denuncia previa* por parte de la víctima.

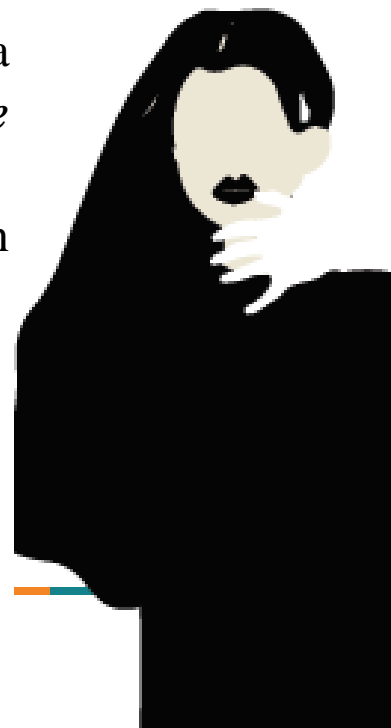


Factores de riesgo

- En el **16,7%** de los casos los factores de riesgo estaban en relación a comunidades vulnerables en las que existen ***altos niveles de pobreza, de delincuencia y problemáticas sociales.***
- El **11,1%** el factor de riesgo aparece vinculado a un agresor con antecedentes de ***violencia sexual.***

Testigos presenciales

- En el **38,9%** de los casos, ***familiares y/o conocidos de la víctima,*** presenciaron su femicidio.
- En el **33,3%** de los casos ***no hubo testigos*** identificados.



Cuadros

Nacionalidad de la víctima

	Frecuencia	Porcentaje	Porcentaje válido	Porcentaje acumulado
Válido VENEZOLANA	18	100,0	100,0	100,0

√ **El 100% de las víctimas eran de nacionalidad venezolana**

Nacionalidad del agresor

	Frecuencia	Porcentaje	Porcentaje válido	Porcentaje acumulado
Válido VENEZOLANA	17	94,4	94,4	94,4
No se estableció	1	5,6	5,6	100,0
Total	18	100,0	100,0	

√ **El 94,5% de los agresores eran venezolanos**



¿Se menciona que el agresor es funcionario militar o policial activo?

	Frecuencia	Porcentaje	Porcentaje válido	Porcentaje acumulado
Válido SI	1	5,6	5,6	5,6
NO	17	94,4	94,4	100,0
Total	18	100,0	100,0	

√ **Uno de los agresores era funcionario policial**



¿Dónde ocurrió el femicidio? (Estado venezolano)

	Frecuencia	Porcentaje	Porcentaje válido	Porcentaje acumulado
Válido Anzoátegui	1	5,6	5,6	5,6
Apure	1	5,6	5,6	11,1
Carabobo	1	5,6	5,6	16,7
Distrito Capital	2	11,1	11,1	27,8
Falcón	2	11,1	11,1	38,9
Lara	1	5,6	5,6	44,4
Mérida	1	5,6	5,6	50,0
Miranda	5	27,8	27,8	77,8
Monagas	1	5,6	5,6	83,3
Sucre	1	5,6	5,6	88,9
Táchira	1	5,6	5,6	94,4
Zulia	1	5,6	5,6	100,0
Total	18	100,0	100,0	

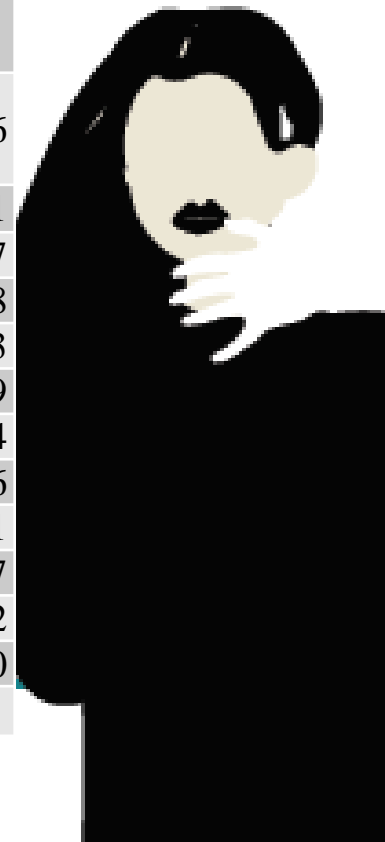
√ El 27,8% de los casos ocurrió en Miranda
 √ 11,1 en el Distrito Capital
 √ 11,1% en Falcón



Edad de la víctima

	Frecuencia	Porcentaje	Porcentaje válido	Porcentaje acumulado
Válido menor de 1 año	1	5,6	5,6	5,6
de 13 a 15 años	1	5,6	5,6	11,1
de 16 a 18 años	1	5,6	5,6	16,7
de 22 a 24 años	2	11,1	11,1	27,8
de 25 a 27 años	1	5,6	5,6	33,3
de 31 a 33 años	1	5,6	5,6	38,9
de 37 a 39 años	1	5,6	5,6	44,4
de 40 a 42 años	2	11,1	11,1	55,6
de 46 a 48 años	1	5,6	5,6	61,1
de 52 a 54 años	1	5,6	5,6	66,7
de 58 a 60 años	1	5,6	5,6	72,2
NO SE MENCIONA	5	27,8	27,8	100,0
Total	18	100,0	100,0	

- √ El 5,6% refleja víctimas menores de un año
- √ El 11,6% refleja víctimas adolescentes



Edad del agresor

	Frecuencia	Porcentaje	Porcentaje válido	Porcentaje acumulado
Válido de 19 a 22 años	3	16,7	16,7	16,7
de 23 a 27 años	2	11,1	11,1	27,8
de 28 a 31 años	3	16,7	16,7	44,4
de 32 a 35 años	1	5,6	5,6	50,0
de 40 a 43 años	1	5,6	5,6	55,6
de 56 a 59 años	2	11,1	11,1	66,7
no se reseña	6	33,3	33,3	100,0
Total	18	100,0	100,0	

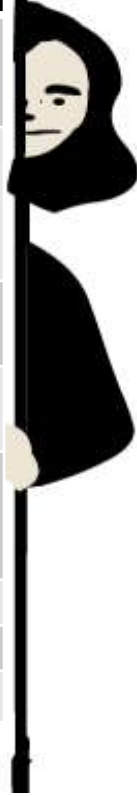
- √ **No hubo agresor menor de 18 años.**
- √ **El 44,4% tienen edades comprendidas entre 19 y 31 años**



Aparente motivación del agresor

	Frecuencia	Porcentaje	Porcentaje válido	Porcentaje acumulado
Válido una escena de celos o alegato de infidelidad íntima	2	11,1	11,1	11,1
La víctima había decidido separarse	3	16,7	16,7	27,8
ataque o agresión sexual	2	11,1	11,1	38,9
desprecio a una condición o vulnerabilidad	2	11,1	11,1	50,0
Otro	3	16,7	16,7	66,7
no se menciona	6	33,3	33,3	100,0
Total	18	100,0	100,0	

- √ El 11,1% de los casos precede una escena de celos o alegatos de infidelidad íntima
- √ En el 16,7% de los casos, la víctima había decidido separarse de su agresor
- √ En el 11,1% de los casos, se trató de una agresión sexual



Signos de violencia sobre el cuerpo

	Frecuencia	Porcentaje	Porcentaje válido	Porcentaje acumulado
Válido Lesiones genitales/ para genitales	1	5,6	5,6	5,6
Mutilación/ descuartizamiento	7	38,9	38,9	44,4
Cuerpo sujetado/ signos de ataduras	2	11,1	11,1	55,6
Cadáver arrojado en vía pública	1	5,6	5,6	61,1
Otro	2	11,1	11,1	72,2
no se menciona	5	27,8	27,8	100,0
Total	18	100,0	100,0	

- √ El 38,9% de los casos presentó como signo de violencia mutilación y descuartizamiento
- √ El 11,1% presentó signos de atadura



Se hace referencia a denuncia previa por violencia de género contra la propia víctima

	Frecuencia	Porcentaje	Porcentaje válido	Porcentaje acumulado
Válido SI	1	5,6	5,6	5,6
NO	17	94,4	94,4	100,0
Total	18	100,0	100,0	

√ **Solamente en un caso hubo denuncia previa**

¿Se menciona si el victimario tenía antecedentes penales por violencia de género?

	Frecuencia	Porcentaje	Porcentaje válido	Porcentaje acumulado
Válido SI	3	16,7	16,7	16,7
NO	15	83,3	83,3	100,0
Total	18	100,0	100,0	

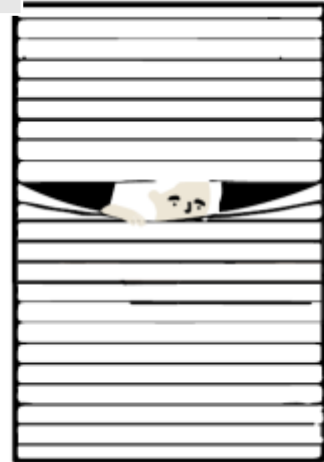
√ **3 victimarios tenían antecedentes por violencia de género**



¿Se menciona que el agresor está vinculado a grupos, asociaciones o bandas dedicadas a actividades ilícitas?

	Frecuencia	Porcentaje	Porcentaje válido	Porcentaje acumulado
Válido SI	2	11,1	11,1	11,1
NO	16	88,9	88,9	100,0
Total	18	100,0	100,0	

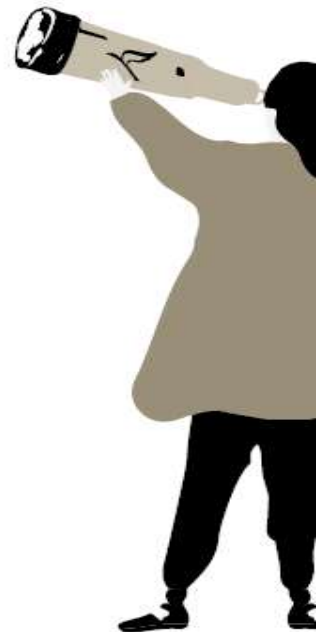
√ **En 2 de los casos los agresores estuvieron vinculados a bandas organizadas**



Ámbito de la ocurrencia

	Frecuencia	Porcentaje	Porcentaje válido	Porcentaje acumulado
Válido En la casa de la mujer	8	44,4	44,4	44,4
En la casa de ambos	7	38,9	38,9	83,3
lugar desolado o apartado	1	5,6	5,6	88,9
En el lugar de trabajo	1	5,6	5,6	94,4
Otro	1	5,6	5,6	100,0
Total	18	100,0	100,0	

√ En el 83,3% de los casos, los hechos ocurrieron en la casa de la mujer o en la casa de ambos



Factores de riesgo a los que se hace mención

	Frecuencia	Porcentaje	Porcentaje válido	Porcentaje acumulado
Válido Antecedentes de episodios de violencia sexual	2	11,1	11,1	11,1
Historial de consumo de drogas del agresor	1	5,6	5,6	16,7
Comunidades vulnerables en las que existen altos niveles de pobreza, de delincuencia y de problemáticas sociales	3	16,7	16,7	33,3
Ninguna de las anteriores	12	66,7	66,7	100,0
Total	18	100,0	100,0	

- √ En el 16,7% de los casos los factores de riesgo estaban en relación a comunidades vulnerables en las que existen altos niveles de pobreza, de delincuencia y problemáticas sociales
- √ El 11,1% el factor de riesgo aparece vinculado a un agresor con antecedentes de violencia sexual



Tipo de arma o mecanismo de comisión del hecho delictivo

	Frecuencia	Porcentaje	Porcentaje válido	Porcentaje acumulado
Válido Arma de fuego	2	11,1	11,1	11,1
Arma blanca o punzo penetrante	7	38,9	38,9	50,0
Propia mano (golpes de puño)	6	33,3	33,3	83,3
Veneno	1	5,6	5,6	88,9
No se reporta	2	11,1	11,1	100,0
Total	18	100,0	100,0	

- ✓ **En el 38,9% de los casos se trató de la utilización de arma blanca o punzo penetrante**
- ✓ **El 33,3%, se trató de la propia mano del agresor**



Acción dirigida a causar la muerte violenta de la víctima

	Frecuencia	Porcentaje	Porcentaje válido	Porcentaje acumulado
Válido asfixia o estrangulada	3	16,7	16,7	16,7
acuchillada	7	38,9	38,9	55,6
Golpeada	2	11,1	11,1	66,7
Baleada	2	11,1	11,1	77,8
Tortura	1	5,6	5,6	83,3
Envenenamiento	1	5,6	5,6	88,9
otros	2	11,1	11,1	100,0
Total	18	100,0	100,0	

- √ El 38,9% de los casos el acuchillamiento fue la acción dirigida a causar la muerte violenta
- √ El 16,7% fue la asfixia o estrangulamiento
- √ 11,1% fueron los golpes repetidos



¿El femicidio fue frustrado?

	Frecuencia	Porcentaje	Porcentaje válido	Porcentaje acumulado
Válido SI	1	5,6	5,6	5,6
NO	17	94,4	94,4	100,0
Total	18	100,0	100,0	

√ El 94,4% de las acciones femicidas se consumaron

Referencia a la cantidad de hijos menores de edad de la víctima que quedan huérfanos

	Frecuencia	Porcentaje	Porcentaje válido	Porcentaje acumulado
Válido dos	1	5,6	5,6	5,6
NINGUNO	17	94,4	94,4	100,0
Total	18	100,0	100,0	

√ Dos niños quedaron huérfanos



Se hace mención que los hechos fueron presenciados por hijos menores de edad de la víctima

	Frecuencia	Porcentaje	Porcentaje válido	Porcentaje acumulado
Válido SI	1	5,6	5,6	5,6
NO	17	94,4	94,4	100,0
Total	18	100,0	100,0	

√ Los dos niños huérfanos presenciaron el femicidio de su madre

Se menciona si la víctima estaba embarazada

	Frecuencia	Porcentaje	Porcentaje válido	Porcentaje acumulado
Válido No	18	100,0	100,0	100,0

√ Ninguna de las víctimas estaba embarazada



Testigos del hecho

	Frecuencia	Porcentaje	Porcentaje válido	Porcentaje acumulado
Válido Familiares y conocidos de la víctima	7	38,9	38,9	38,9
no hubo testigos	6	33,3	33,3	72,2
sin datos	5	27,8	27,8	100,0
Total	18	100,0	100,0	

- √ **En el 38,9% de los casos los testigos presenciales de los hechos fueron familiares y conocidos de las víctimas**



Detención del agresor con ocasión al hecho

	Frecuencia	Porcentaje	Porcentaje válido	Porcentaje acumulado
Válido fuga	6	33,3	33,3	33,3
Aprehensión posterior	6	33,3	33,3	66,7
mueren en el contexto del hecho	4	22,2	22,2	88,9
sin dato	2	11,1	11,1	100,0
Total	18	100,0	100,0	

- ✓ El 33,3% de los agresores permanece en fuga
- ✓ El 22,2% de los agresores mueren en el contexto de los hechos.



El agresor se suicidó

	Frecuencia	Porcentaje	Porcentaje válido	Porcentaje acumulado
Válido Sí	3	16,7	16,7	16,7
No	12	66,7	66,7	83,3
lo intentó y no lo logró	3	16,7	16,7	100,0
Total	18	100,0	100,0	

- ✓ **De los 4 agresores que fallecieron en el contexto de los hechos, 3 de ellos se suicidaron**
- ✓ **Otros 3 agresores lo intentaron y no lo lograron**



Relación afectiva entre víctima y agresor

	Frecuencia	Porcentaje	Porcentaje válido	Porcentaje acumulado
Válido Vínculos de parejas y ex parejas (con o sin convivencia bajo el mismo techo)	9	50,0	50,0	50,0
Miembros de la misma familia (El agresor es padre, padrastro, hermano, hijo, hijastro, primo, etc.)	5	27,8	27,8	77,8
Conocidos sin relación familiar (clientes, amigos, vecinos, o relación laboral académica o profesional)	2	11,1	11,1	88,9
otro	1	5,6	5,6	94,4
NO SE MENCIONA	1	5,6	5,6	100,0
Total	18	100,0	100,0	

√ El 50% de los agresores feminicidas tenían vínculos de parejas o exparejas con las víctimas

√ El 27,8% eran miembros de la misma familia



Se hace mención sobre la participación de mujeres como coautoras o cómplices en la violencia femicida

	Frecuencia	Porcentaje	Porcentaje válido	Porcentaje acumulado
Válido Sí	2	11,1	11,1	11,1
No	16	88,9	88,9	100,0
Total	18	100,0	100,0	

Se hace mención que la víctima estuvo desaparecida antes del hallazgo del cadáver

	Frecuencia	Porcentaje	Porcentaje válido	Porcentaje acumulado
Válido Sí	3	16,7	16,7	16,7
No	15	83,3	83,3	100,0
Total	18	100,0	100,0	



Se menciona la participación en grupo de los ofensores en el femicidio: (más de dos)

	Frecuencia	Porcentaje	Porcentaje válido	Porcentaje acumulado
Válido Sí	3	16,7	16,7	16,7
No	15	83,3	83,3	100,0
Total	18	100,0	100,0	

¿La noticia se centró en aquello que las mujeres hicieron para provocar la reacción femicida del agresor, como generar celos, no cumplir deberes domésticos, abandonar el hogar, etc.? (tratamiento inadecuado de la información)

	Frecuencia	Porcentaje	Porcentaje válido	Porcentaje acumulado
Válido No	18	100,0	100,0	100,0

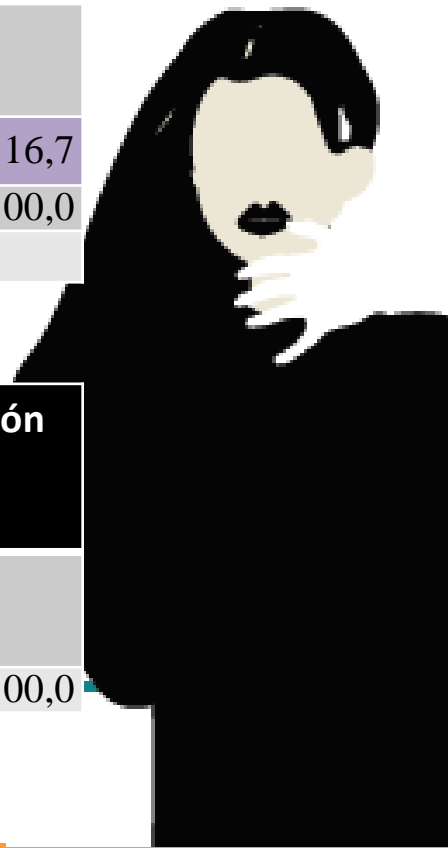


Tabla cruzada Tipo de arma o mecanismo de comisión del hecho delictivo* ¿Se menciona que el agresor es funcionario militar o policial activo?

Recuento

		¿Se menciona que el agresor es funcionario militar o policial activo?		Total
		Si	No	
Tipo de arma o mecanismo de comisión del hecho delictivo	Arma de fuego	1	1	2
	Arma blanca o punzo penetrante	0	7	7
	Propia mano (golpes de puño)	0	6	6
	Veneno	0	1	1
	No se reporta	0	2	2
Total		1	17	18

Tabla cruzada Tipo de arma o mecanismo de comisión del hecho delictivo* Se hace mención que la víctima estuvo desaparecida antes del hallazgo del cadáver

Recuento

		Se hace mención que la víctima estuvo desaparecida antes del hallazgo del cadáver:		Total
		Si	No	
Tipo de arma o mecanismo de comisión del hecho delictivo	Arma de fuego	0	2	2
	Arma blanca o punzo penetrante	0	7	7
	Propia mano (golpes de puño)	3	3	6
	Veneno	0	1	1
	No se reporta	0	2	2
Total		3	15	18

- Las tres víctimas que estuvieron desaparecidas, mueren por golpes de la propia mano (golpes de puño)

Tabla cruzada Relación afectiva entre víctima y agresor*Se hace mención que la víctima estuvo desaparecida antes del hallazgo del cadáver

Recuento

		Se hace mención que la víctima estuvo desaparecida antes del hallazgo del cadáver:		Total
		Si	No	
Relación afectiva entre víctima y agresor	Vínculos de parejas y ex parejas (con o sin convivencia bajo el mismo techo)	2	7	9
	Miembros de la misma familia (El agresor es padre, padrastro, hermano, hijo, hijastro, primo, etc.)	0	5	5
	Conocidos sin relación familiar (clientes, amigos, vecinos, o relación laboral académica o profesional)	0	2	2
	otro	1	0	1
	NO SE MENCIONA	0	1	1
Total		3	15	18

- En dos de los casos donde hubo desapariciones de víctimas, había vínculos de parejas



Tabla cruzada Edad de la víctima *Aparente motivación del agresor

	Aparente motivación del agresor						Total
	una escena de celos o alegato de infidelidad íntima	La víctima había decidido separarse	ataque o agresión sexual	desprecio a una condición ó vulnerabilidad	otro	no se menciona	
Edad de la víctima	menor de 1 año	0	0	0	0	1	1
	de 13 a 15 años	0	0	1	0	0	1
	de 16 a 18 años	0	0	1	0	0	1
	de 22 a 24 años	0	0	0	0	1	2
	de 25 a 27 años	1	0	0	0	0	1
	de 31 a 33 años	0	1	0	0	0	1
	de 37 a 39 años	0	0	0	0	1	1
	de 40 a 42 años	1	1	0	0	0	2
	de 46 a 48 años	0	0	0	0	1	1
	de 52 a 54 años	0	0	0	1	0	1
de 58 a 60 años	0	0	0	0	1	1	
	NO SE MENCIONA	0	1	0	1	1	5
Total		2	2	2	2	6	18

Tabla cruzada Aparente motivación del agresor*Se hace mención que los hechos fueron presenciados por hijos menores de edad de la víctima

Recuento

		Se hace mención que los hechos fueron presenciados por hijos menores de edad de la víctima		Total
		Si	No	
Aparente motivación del agresor	una escena de celos o alegato de infidelidad íntima	0	2	2
	La víctima había decidido separarse	1	2	3
	ataque o agresión sexual	0	2	2
	desprecio a una condición o vulnerabilidad	0	2	2
	otro	0	3	3
	no se menciona	0	6	6
Total		1	17	18

Se menciona si la víctima pertenece a un pueblo originario

		Frecuencia	Porcentaje	Porcentaje válido	Porcentaje acumulado
Válido	No	18	100,0	100,0	100,0



Monitoreo de femicidios de mujeres venezolanas en el exterior

- Del 1 al 31 de enero de 2021 hubo **10 femicidios** de venezolanas en el exterior.

Lugar de ocurrencia

- El **60%** de los femicidios de venezolanas en el exterior ocurrieron en **Colombia**. Seguidos de un **20%**, de casos ocurridos en **Perú**.

Edad de la víctima

- En cuanto al rango de edad de las víctimas de femicidios ocurridos en el exterior con mayor incidencia, tenemos que el **50%** estaban entre **19 y 27 años** de edad. De los **5 casos** donde las víctimas de femicidio eran **menores de 27 años**, **3 ocurrieron en Colombia**.



Edad del agresor

- En cuanto al rango de edad de los agresores de femicidios ocurridos en el exterior con mayor incidencia, tenemos que el **40%** estaban entre **23 y 47 años** de edad.

Nacionalidad del agresor

- Se logró establecer que en **60%** de los casos, el agresor era *venezolano*.

Agresor funcionario policial

- Uno de los agresores era *funcionario policial* y es de *nacionalidad peruana*.

Ámbito de ocurrencia

- El ámbito en el cual ocurrió el **70%** de los casos fue el privado, bien en la casa de habitación de la mujer víctima, del agresor o la de ambos.



Aparente motivación del agresor

- El **20%** de los casos el femicidio vino precedido de *escena de celos o alegatos de infidelidad íntima*; en un **30%** de los casos la víctima *había decidido separarse*.

Signos de violencia sobre el cuerpo

- El **20%** de los casos atiende a *mutilaciones, descuartizamientos o acuchillamientos*. El **10%** presentó *signos de atadura*.

Acción dirigida a causar la muerte

- El **40,9%** de las víctimas de femicidios mueren por *herida de bala*. El **40%** fueron *acuchilladas*.

Agresor vinculado a delincuencia organizada

- En **10%** de los casos, el agresor estaba vinculado a la *delincuencia organizada*.



Presencia de armas

- En el **40%** de los casos analizados estuvo presente un *arma de fuego*; en otro **40%** armas *punzo penetrantes*.

Femicidio frustrado

- Hubo un *femicidio frustrado*.

Suicidio del agresor

- Puede establecerse que los **4 agresores** que han fallecido en el contexto de los hechos, **3 se han suicidado**. Otro lo intentó y no lo logró.

Aprehensión del agresor femicida

- El **40%** de los agresores fueron posteriormente *aprehendidos*. **4 agresores** han *muerto en el contexto de los hechos*.



Número de huérfanos

- En total quedaron **9 niños venezolanos huérfanos** por el femicidio de sus madres.

Hijos que presenciaron el femicidio de sus madres

- **Tres niños** venezolanos *presenciaron el femicidio* de sus madres en el exterior

Víctima embarazada

- **Una** de las víctimas de femicidio *estaba embarazada*.

Relación entre víctima y agresor

- En el **70%** de los casos, entre víctima y agresor existía una *relación de convivencia íntima, matrimonio o unión de hecho*.



Factores de riesgo

- En el **30%** de los casos se aprecia como factor de riesgo *antecedentes de amenazas o daños físicos*.

Denuncia previa

- En el **30%** de los casos, refieren familiares o conocidos *antecedentes de actos violentos contra la víctima*; y en el **20%** de los casos hubo *denuncia previa* por violencias cometidas por el mismo agresor.

Medidas de protección

- El **10%** de los casos tenía una *medida de protección vigente* para la fecha de los hechos.

Testigos del hecho

- El **70%** de los casos presenta como *testigos de los hechos a familiares y amigos* de la víctima.



Participación en grupo

- El **20%** de los casos registra *participación en grupo de los ofensores*.



Cuadros

Nacionalidad del agresor

	Frecuencia	Porcentaje	Porcentaje válido	Porcentaje acumulado
Válido VENEZOLANA	6	60,0	60,0	60,0
EXTRANJERA	2	20,0	20,0	80,0
No se estableció	2	20,0	20,0	100,0
Total	10	100,0	100,0	

¿Se menciona que el agresor es funcionario militar o policial activo?

	Frecuencia	Porcentaje	Porcentaje válido	Porcentaje acumulado
Válido Si	1	10,0	10,0	10,0
No	9	90,0	90,0	100,0
Total	10	100,0	100,0	



Tabla cruzada ¿Se menciona que el agresor es funcionario militar o policial activo?* Nacionalidad del agresor

Recuento

		Nacionalidad del agresor			Total
		Venezolana	Extranjera	No se estableció	
¿Se menciona que el agresor es funcionario militar o policial activo?	SI	0	1	0	1
	NO	6	1	2	9
	Total	6	2	2	10



Tabla cruzada ¿Se menciona que el agresor es funcionario militar o policial activo? *Dónde ocurrió el femicidio (país)

Recuento

		Dónde ocurrió el femicidio			Total
		Perú	Colombia	Otro país	
¿Se menciona que el agresor es funcionario militar o policial activo?	SI	1	0	0	1
	NO	1	6	2	9
	Total	2	6	2	10

¿Dónde ocurrió el femicidio?

	Frecuencia	Porcentaje	Porcentaje válido	Porcentaje acumulado
Válido Perú	2	20,0	20,0	20,0
Colombia	6	60,0	60,0	80,0
otro país	2	20,0	20,0	100,0
Total	10	100,0	100,0	



Tabla cruzada Edad de la víctima *Dónde ocurrió el femicidio (país)

Recuento

		Dónde ocurrió el femicidio (país)			Total
		Perú	Colombia	Otro país	
Edad de la víctima	de 19 a 21 años	0	2	0	2
	de 22 a 24 años	0	1	0	1
	de 25 a 27 años	1	0	1	2
	de 34 a 36 años	0	1	0	1
	de 37 a 39 años	1	0	0	1
	de 46 a 48 años	0	0	1	1
	NO SE MENCIONA	0	2	0	2
Total		2	6	2	10



Edad del agresor

	Frecuencia	Porcentaje	Porcentaje válido	Porcentaje acumulado
Válido de 23 a 27 años	1	10,0	10,0	10,0
de 40 a 43 años	1	10,0	10,0	20,0
De 43 a 47 años	2	20,0	20,0	40,0
de 48 a 51 años	1	10,0	10,0	50,0
no se reseña	5	50,0	50,0	100,0
Total	10	100,0	100,0	



Aparente motivación del agresor

	Frecuencia	Porcentaje	Porcentaje válido	Porcentaje acumulado
Válido una escena de celos o alegato de infidelidad íntima	2	20,0	20,0	20,0
La víctima había decidido separarse	3	30,0	30,0	50,0
Venganza organizaciones criminales	1	10,0	10,0	60,0
Demandado divorcio o denunciado violencia	1	10,0	10,0	70,0
Otro	1	10,0	10,0	80,0
no se menciona	2	20,0	20,0	100,0
Total	10	100,0	100,0	



Signos de violencia sobre el cuerpo

	Frecuencia	Porcentaje	Porcentaje válido	Porcentaje acumulado
Válido Mutilación/ descuartizamiento	2	20,0	20,0	20,0
Cuerpo sujetado/ signos de ataduras	1	10,0	10,0	30,0
Otro	3	30,0	30,0	60,0
no se menciona	4	40,0	40,0	100,0
Total	10	100,0	100,0	

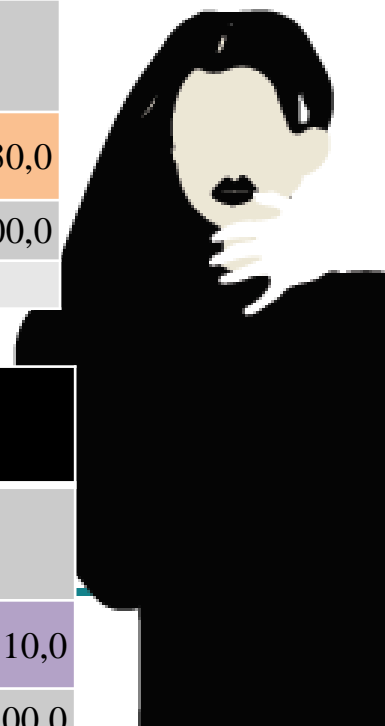
Se hace referencia a denuncia previa por violencia de género contra la propia víctima

	Frecuencia	Porcentaje	Porcentaje válido	Porcentaje acumulado
Válido SI	2	20,0	20,0	20,0
NO	8	80,0	80,0	100,0
Total	10	100,0	100,0	



¿Se menciona si el victimario tenía antecedentes penales por violencia de género?

	Frecuencia	Porcentaje	Porcentaje válido	Porcentaje acumulado
Válido SI	3	30,0	30,0	30,0
NO	7	70,0	70,0	100,0
Total	10	100,0	100,0	

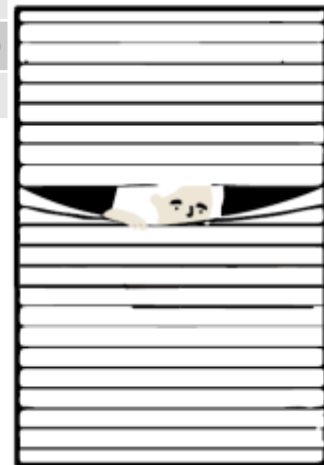


¿Se menciona si la víctima tenía medidas de protección / prevención vigentes al momento del hecho?

	Frecuencia	Porcentaje	Porcentaje válido	Porcentaje acumulado
Válido SI	1	10,0	10,0	10,0
NO	9	90,0	90,0	100,0
Total	10	100,0	100,0	

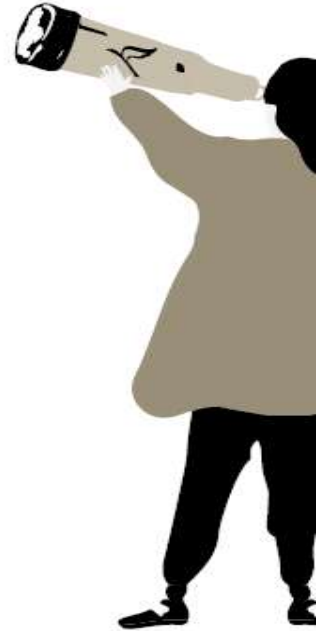
¿Se menciona que el agresor está vinculado a grupos, asociaciones o bandas dedicadas a actividades ilícitas?

	Frecuencia	Porcentaje	Porcentaje válido	Porcentaje acumulado
Válido SI	1	10,0	10,0	10,0
NO	9	90,0	90,0	100,0
Total	10	100,0	100,0	



Ámbito de la ocurrencia

	Frecuencia	Porcentaje	Porcentaje válido	Porcentaje acumulado
Válido En la casa de la mujer	3	30,0	30,0	30,0
En la casa del agresor	1	10,0	10,0	40,0
En la casa de ambos	3	30,0	30,0	70,0
lugar desolado o apartado	1	10,0	10,0	80,0
Establecimiento público	1	10,0	10,0	90,0
centro de atención médica	1	10,0	10,0	100,0
Total	10	100,0	100,0	



Factores de riesgo a los que se hace mención

	Frecuencia	Porcentaje	Porcentaje válido	Porcentaje acumulado
Válido Antecedentes de amenazas o daños físicos	3	30,0	30,0	30,0
contexto de migración	5	50,0	50,0	80,0
Víctima trabajadora sexual o estaba en situación de prostitución	1	10,0	10,0	90,0
ninguna de las anteriores	1	10,0	10,0	100,0
Total	10	100,0	100,0	



Tipo de arma o mecanismo de comisión del hecho delictivo

	Frecuencia	Porcentaje	Porcentaje válido	Porcentaje acumulado
Válido Arma de fuego	4	40,0	44,4	44,4
Arma blanca o punzo penetrante	4	40,0	44,4	88,9
No se reporta	1	10,0	11,1	100,0
Total	9	90,0	100,0	
Perdidos Sistema	1	10,0		
Total	10	100,0		



Acción dirigida a causar la muerte violenta de la víctima

	Frecuencia	Porcentaje	Porcentaje válido	Porcentaje acumulado
Válido asfixia o estrangulada	1	10,0	10,0	10,0
acuchillada	4	40,0	40,0	50,0
baleada	4	40,0	40,0	90,0
otros	1	10,0	10,0	100,0
Total	10	100,0	100,0	

¿El femicidio fue frustrado?

	Frecuencia	Porcentaje	Porcentaje válido	Porcentaje acumulado
Válido SI	1	10,0	10,0	10,0
NO	9	90,0	90,0	100,0
Total	10	100,0	100,0	



Referencia a la cantidad de hijos menores de edad de la víctima que quedan huérfanos

	Frecuencia	Porcentaje	Porcentaje válido	Porcentaje acumulado
Válido uno	3	30,0	30,0	30,0
dos	3	30,0	30,0	60,0
No se menciona	4	40,0	40,0	100,0
Total	10	100,0	100,0	

Se hace mención que los hechos fueron presenciados por hijos menores de edad de la víctima

	Frecuencia	Porcentaje	Porcentaje válido	Porcentaje acumulado
Válido SI	3	30,0	30,0	30,0
NO	7	70,0	70,0	100,0
Total	10	100,0	100,0	



Se menciona si la víctima estaba embarazada

	Frecuencia	Porcentaje	Porcentaje válido	Porcentaje acumulado
Válido Si	1	10,0	10,0	10,0
No	9	90,0	90,0	100,0
Total	10	100,0	100,0	

Testigos del hecho

	Frecuencia	Porcentaje	Porcentaje válido	Porcentaje acumulado
Válido Familiares y conocidos de la víctima	7	70,0	70,0	70,0
Transeúntes	1	10,0	10,0	80,0
no hubo testigos	1	10,0	10,0	90,0
sin datos	1	10,0	10,0	100,0
Total	10	100,0	100,0	



Detención del agresor con ocasión al hecho

	Frecuencia	Porcentaje	Porcentaje válido	Porcentaje acumulado
Válido fuga	2	20,0	20,0	20,0
Aprehensión posterior	4	40,0	40,0	60,0
muere en el contexto del hecho	4	40,0	40,0	100,0
Total	10	100,0	100,0	



El agresor se suicidó

	Frecuencia	Porcentaje	Porcentaje válido	Porcentaje acumulado
Válido Sí	3	30,0	30,0	30,0
No	6	60,0	60,0	90,0
lo intentó y no lo logró	1	10,0	10,0	100,0
Total	10	100,0	100,0	

Relación afectiva entre víctima y agresor

	Frecuencia	Porcentaje	Porcentaje válido	Porcentaje acumulado
Válido Vínculos de parejas y ex parejas (con o sin convivencia bajo el mismo techo)	7	70,0	70,0	70,0
Conocidos sin relación familiar (clientes, amigos, vecinos, o relación laboral académica o profesional)	1	10,0	10,0	80,0
Ninguna relación	2	20,0	20,0	100,0
Total	10	100,0	100,0	

